



Evangelisch-lutherische
Kirchengemeinde
Emsbüren-Salzbergen

EVANGELISCH-LUTHERISCHE
LANDESKIRCHE HANNOVERS

GemeindeBrief

Oktober/November 2014

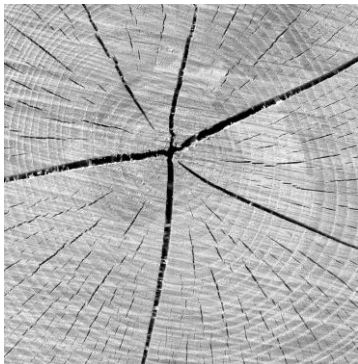
46. Jahrgang



Erntedankfest 2013

Liebe Schwestern und Brüder,

Irgendwie faszinierend, der Anblick eines aufgeschnittenen Baumstamms wie auf dem Bild hier. Wer hat noch nicht die Ringe gezählt um das Alter eines Baumes zu erkennen? Man kann sogar sehen, in welchen Jahren es viel geregnet hat, der Baum also stark gewachsen ist. Die äußeren Umstände hinter-



lassen ihre Spuren. Kein Baum wächst exakt rund oder ganz gleichmäßig und doch tut das seiner Schönheit keinen Abbruch. Auch die Risse auf dem Foto, die beim Trocknen entstanden sind, ändern nichts an dem eindrucksvollen und ausdrucksstarken Erscheinungsbild, finde ich. Irgendwie beruhigend. Auch und gerade, wenn ich an die Brüche

und Risse im menschlichen Leben denke. Bei den Gesprächen zur Vorbereitung einer Beerdigung kommen wir manchmal auf solche Lebenssituationen zu sprechen. Und auch der Tod eines geliebten Menschen kann so ein Riss im Leben der Hinterbliebenen sein. Worte der Bibel versuchen Trost zu spenden, so lesen wir im 1. Buch der Chronik 22, 13: „Sei getrost und unverzagt, fürchte dich nicht und lass dich nicht erschrecken.“ Trotzdem ist es so, dass Ereignisse und Erlebnisse uns schrecken. Dass wir eine Zeitlang nicht wissen, wie es weitergehen soll. Wir brauchen Zeit und Zuversicht, um auch mit Rissen weiterzuleben. Vielleicht kann das Bild des Baumes uns helfen. Auch mit den Rissen bleibt er schön und stark. Sicher wird sich etwas ändern, er wird nicht mehr grün, aber vielleicht zu einem schönen Möbelstück. „Sei getrost und unverzagt, fürchte dich nicht und lass dich nicht erschrecken.“

Diese Zuversicht der Bibel wünsche ich uns allen im Herbst des Jahres und im Herbst des Lebens.

Herzlichst
Ihr M. Dr. P.

Marcus Droste, Pastor

25 Jahre Krankenhausbesuchsdienst

Im Jubiläumsgottesdienst zum 25jährigen Bestehen des Krankenhausbesuchsdienstes zeigten Christel Behrendt und Hannelore Hasken in ihrem Anspiel etwas von ihrer wichtigen Arbeit. Alle vierzehn Tage fahren sie in die Krankenhäuser in Lingen und Thuine um Gemeindeglieder dort zu besuchen. Hannelore Hasken macht in den dazwischenliegenden Wochen auch Besuche in Rheine. Im Anspiel stellten sie nach, wie sie am Empfang die Listen bekommen und wie schwierig es ist, wenn die Konfession nicht angegeben ist. Weiter ließen sie die Gemeinde an ihren Gedanken und Gesprächen vor und nach den Besuchen teilhaben: „Was der 18jährige wohl sagt, wenn wir von der Kirche kommen.“ Meistens sind es positive Erfahrungen die sie machen, auch wenn viele Begegnungen sie noch länger beschäftigen. Pastor Droste dankte Christel Behrendt und Hannelore Hasken im Namen der Kirchengemeinde und auch persönlich für ihre wichtige und langjährige Arbeit im Krankenhausbesuchsdienst. Er erinnerte daran, dass Pastor Schönwitz die beiden vor 25 Jahren für diesen Dienst gewonnen hatte. Christel Behrendt scheidet nach einem Vierteljahrhundert aus dem Krankenhausbesuchsdienst aus und wurde im Gottesdienst entpflichtet. Für eine Nachfolge gibt es Interessierte, die demnächst erste Erfahrungen sammeln.



Erntedankfest am 05. Oktober 2014

Wer nicht danken kann, kann auch nicht lieben.

Jeremias Gotthelf



Wem danken wir?

In unserer modernen Gesellschaft bedarf es der Reflexion, wenn wir Erntedank feiern. Wer ist letztlich der Erzeuger der hergestellten Produkte?

Welchen Raum nimmt hier Gott ein?

Der Bauer dankt Gott für die Ernte. Wem danken wir für die produzierten Erzeugnisse?

Der Erntedank sollte für uns der Anstoß sein, dass uns bewusst wird zu überlegen, woher unsere Lebensmittel kommen.

Unsere heutige Gesellschaft wird dominiert durch Informationen. Wir haben als Menschen nicht nur einen Kopf, sondern auch einen Körper, der Nahrung braucht. Ohne Körper funktioniert auch unser Kopf nicht. Wir alle brauchen Lebensmittel!

Vielleicht ist Erntedank für uns die Gelegenheit, innezuhalten und zu bedenken, woher unsere reichhaltige Auswahl an Lebensmitteln kommt, und Gott dafür zu danken.

Herzlich laden wir ein zum Erntedank-Gottesdienst (siehe s. 10).

Kindergottesdienst am Heimathof in Emsbüren

Christus spricht: „Ich bin das Brot“



Kaffee trinken
Brot backen
Kuchen essen
Hof erkunden
Unterhalten
Kennenlernen
Spielen

Sonntag, 19. Oktober 2014, 15.00 Uhr

Herzliche Einladung an alle Kinder zwischen 5 und 10 Jahren mit ihren Eltern und Großeltern. Gerne nehmen wir Eure Anmeldung noch entgegen.



„Du bist eingeladen“

Samstags 10.00 Uhr - 11.30 Uhr

Hallo!

Der Kindergottesdienst ist eine Gruppe von Kindern, die sich alle 14 Tage in der Erlöserkirche in Leschede zum Basteln, Singen, Spielen und natürlich zum Beten trifft.

Wenn du Lust hast komme doch einfach mal vorbei.

Wir würden uns freuen.

Anja Primus 05976 697361

Denise Pingel 05903 6512

Die nächsten Termine: 11. und 25. Oktober 2014

22. November 2014

Kinderbibeltage 2014 für die 3./4. Klassen

Liebe Kinder der 3. und 4. Klassen. Wir möchten euch ganz herzlich zu unseren diesjährigen Kinderbibeltagen einladen:

Freitag, 31. Oktober, 15.00 Uhr bis 18.00 Uhr und

Samstag, 01. November, 09.00 Uhr bis 18.00 Uhr

Gott brauchte 7 Tage, um die Erde und alles Leben darauf zu erschaffen. Er sah, dass es gut war, aber ist seine Schöpfung immer noch gut? In den Nachrichten erzählen sie etwas von zu viel Müll und wenig Bäumen. Wir sollten aber nicht nur reden, sondern auch was machen. Wir kümmern uns mit euch darum. Mit euch wollen wir was ändern! Also seid dabei!!

Ihr könnt Mode machen, Insektenhotels bauen und einiges mehr. In den Schulen werden in den nächsten Tagen die Einladungen dazu verteilt. Hier könnt ihr euch anmelden und wählen, in welcher Gruppe ihr dabei sein wollt.

Außerdem starten wir gemeinsam an dem Wochenende eine große Aktion. Aber mehr möchten wir dazu nicht verraten, also lasst euch überraschen.

Wir freuen uns darauf, euch zu sehen. Treffen ist jeweils in der Hügelsburg, Hügelsweg 10 a der ev.- ref. Kirchengemeinde.

Auch die Kinder der 1. und 2. Klassen können sich schon freuen, denn der Termin der Kinderbibeltage steht schon fest. Wir wollen auch mit euch zum Thema der Schöpfungsgeschichte basteln, bauen und spielen.

Also haltet euch schon mal Freitag, 23. Januar 2015 und Samstag 24. Januar 2015 frei und seid dabei!!!

Anja Primus



Abendkreis für Frauen Salzbergen

Jeden ersten Mittwoch im Monat
um 20.00 Uhr
im Gemeinderaum der Markuskirche
01. Oktober und **05. November**

Bibel um Zehn

Immer am 1. Dienstag im Monat
um 10.00 Uhr im Bartning-Haus
Im Oktober entfällt!
04. November

Bunter Alternachmittag

im Elisabeth-Haus Emsbüren
jeweils um 15.30 Uhr
Montag, 13. Oktober
und **17. November**

Elisabeth-Team

An jedem Montag um 15.30 Uhr
Programm im Elisabeth-Haus Emsbüren:
Bunter Alternachmittag (siehe oben)/
Spielenachmittag/Hilfe beim Gottesdienstbesuch

Fotogruppe

Einmal im Monat
im Konfirmandenraum der Markuskirche:
Dienstag, 14. Oktober, 19.00 Uhr,
Montag, 10. November, 15.00 Uhr

Näheres zu Gruppen und Kreisen
erfahren Sie im Pfarramt
oder im Internet!



**GEMEINDE
LEBEN**



GEMEINDE
LEBEN

Frauenkreis

Immer am 2. Montag im Monat um 15.00 Uhr:



13. Oktober/Enkings Mühle

Führung durch die Bäckerei/
Kaffeetrinken im Mühlencafé

10. November/Salzbergen

Frauentreff Leschede

Einmal im Monat im Bartning-Haus

Donnerstag, 23. Oktober, 15.00 Uhr,

mit Pastor Droste

Donnerstag, 13. November, 15.00 Uhr,

Vorbereitungen für die Adventsfeiern

Gemeindebriefredaktion

Treffen nach Absprache.

Redaktionsschluss für den nächsten

Gemeindebrief: **04. November**

Legetermin: **Donnerstag, 20. November,**

14.00 Uhr Leschede



Konfirmandenunterricht

Vorkonfirmanden: dienstags

15.00 Uhr Leschede - Gruppe 1

16.15 Uhr Leschede - Gruppe 2

17.30 Uhr Salzbergen

Beginn nach den Ferien: 11.11.2014

Hauptkonfirmanden: donnerstags

Leschede und Salzbergen zusammen:

15.00 Uhr Leschede - Gruppe 1

16.15 Uhr Leschede - Gruppe 2

Beginn nach den Ferien: 13.11.2014

Ferien in NRW und Niedersachsen, deshalb kein Unterricht in der Zeit vom 07. Oktober bis 07. November

Krabbelgruppen

Diverse Krabbelgruppentermine

in Leschede im Bartning-Haus.

Näheres erfahren Sie im Pfarramt.

BUSS- UND BETTAG HEISST DOCH...

Wir halten inne, überdenken das eigene Leben und die Folgen unseres Verhaltens in Bindung an Gottes Wort.

Wir stellen uns ehrlich und selbstkritisch den Früchten unseres Tun und unseres Lassens.

Wir bringen vor Gott all das, was uns beschwert, was wir versäumt und was wir falsch gemacht haben.

Wir sind bereit, uns zu verändern und uns verändern zu lassen, umzudenken und umzukehren.

Wir nehmen Gottes Wort für unser Denken, Reden und Handeln „beim Wort“ und lassen unsere Herzen durch Gottes Wort neu ausrichten.





Gottesdienstzeiten Emsbüren-Salzbergen-Schüttorf-Spelle:

9.00 Uhr Leschede
10.15 Uhr Salzbergen

9.00 Uhr Spelle
10.30 Uhr Schüttorf

Erntedankfest

Sonntag, 05. Oktober

11.00 Uhr Leschede

**Familiengottesdienst
mit Heiligem Abendmahl und
Vorstellung der neuen Konfirmanden**



Anschließend: . Verkauf von Erntedankbrotten
. Mittagessen

17. Sonntag nach Trinitatis

Sonntag, 12. Oktober

Lektorin R. Bertling

9.00 Uhr Leschede

10.15 Uhr Salzbergen

18. Sonntag nach Trinitatis

Sonntag, 19. Oktober

Pastor Gehlen

9.00 Uhr Leschede

10.15 Uhr Salzbergen

19. Sonntag nach Trinitatis

Sonnabend, 25. Oktober

Pastor Droste

18.00 Uhr Leschede

Sonntag, 26. Oktober

Pastor Droste

10.15 Uhr Salzbergen



Gedenktag der Reformation

Freitag, 31. Oktober, 18.30 Uhr Salzbergen

Reformationsgottesdienst mit Heiligem Abendmahl

Pastor Droste



Gottes
Dienste

20. Sonntag nach Trinitatis**Sonntag, 02. November**

Abendmahlsgottesdienste

Pastor Pfannkuche

9.00 Uhr Leschede

10.15 Uhr Salzbergen

Drittletzter Sonntag des Kirchenjahres**Sonntag, 09. November**

Pastor Gehlen

9.00 Uhr Leschede

10.15 Uhr Salzbergen

Vorletzter Sonntag des Kirchenjahres**Sonntag, 16. November**

Pastor Droste

9.00 Uhr Leschede

10.15 Uhr Salzbergen

Buß- und Bettag**Mittwoch, 19. November**

17.30 Uhr Leschede

19.00 Uhr Salzbergen

Gottesdienste mit Heiligem Abendmahl

Pastor Droste

*Wunsch für Trauernde*

Ich wünsche dir,
dass du auf dem Weg durch die
Trauer
dein eigenes Tempo findest
und dir erlaubst, es zu gehen.

Mag sein, dass du selbst
ungeduldig bist,
weil dein Schritt immer noch
schwer
ist und deine Haltung gebeugt.

Mag sein, dass manche dich
antreiben wollen,
weil sie deine Tränen nicht mehr
ertragen.

Der Weg durch die Trauer ist weit.
Er lässt sich nicht abkürzen
und nicht im Laufschrift bewältigen.

Doch Stück für Stück
führt er zurück
ins Leben.

Tina Willms

**Gottes
Dienste**




EWIGKEITS-
SONNTAG



Ewigkeitssonntag

Sonntag, 23. November

14.30 Uhr Salzbergen 16.30 Uhr Leschede

Gottesdienste mit Heiligem Abendmahl und Gedenken der Verstorbenen des letzten Kirchenjahres

Pastor Droste

Elisabeth-Haus Emsbüren

Montag, **03. November**, 15.30 Uhr

Ökumenischer Gottesdienst mit
Gedenken der Verstorbenen

Kindergottesdienst

10.00 Uhr in der Erlöserkirche

11. und 25. Oktober

22. November

Kindergottesdienst am

Heimathof in Emsbüren:

Sonntag, 19. Oktober, 15.00 Uhr

(siehe Seite 5)



Gottes
Dienste



Wie viele
Drachen
tanzen
im Wind?
Zähle die
Drachenschnüre –
dann weißt
du es.

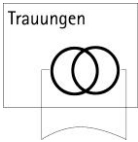


Taufen



10. August Henry **Galander**, Lingen-Ramsel
 Clara **Brockmöller**, Hörstel
 Lena **Brockmöller**, Hörstel
 Tim **Brockmöller**, Hörstel

Trauung



25. Juli Sebastian Johannes und Ines **Weidmann**,
 geb. Schaubach, Emsbüren
23. August Gerrit und Madeleine **Stall**,
 geb. Henke, Rheine-Mesum

Beerdigung und Trauerfeier

Herr schenke ihm deinen Frieden!



12. Juli Johann **Fleicher**,
 Emsbüren-Berge, 89 Jahre

Advent kommt...

Ein ungewöhnlicher Advents-Kalender

Der **Andere Advent**, herausgegeben vom Andere-Zeiten-Verlag, begleitet uns vom 1. Advent bis Epiphaniastag (6. Januar) durch die Advents- und Weihnachtszeit. Die außergewöhnlichen Texte und Abbildungen laden uns ein, auf die Reise zu gehen, zu meditieren, zu fragen, zu schauen, den Advent anders zu erleben:

5 Abschnitte stehen uns auf unserem Weg zur Seite.

- Wege nach innen
- Wege zur Krippe
- Wege im neuen Jahr
- Wege zum anderen
- Zwischen den Jahren



Wir werden eingeladen, Platz zu nehmen, zwölf Minuten andere Zeit zu erleben. Vom Vorabend des 1. Advents über Nikolaustag, über Silvester bis zum Dreikönigstag sollen wir einmal am Tag aussteigen aus den Alltagsgeschäften, auch Plätzchenteig und Geschenksuche ruhen lassen und nachdem schauen, was darüber hinaus wichtig ist.

Es sind Texte und Bilder ausgesucht, die von Sehnsucht und Heil sprechen, neue Blicke werden eröffnet, überraschende Einsichten zur Weihnachtsgeschichte werden geboten. Mancher Text bleibt uns auch fremd.

Zwölf Minuten Stille am Tag sollen wir uns in dieser Kalenderzeit gönnen, ob am Morgen nach dem Aufstehen, in der Mittagspause oder am Abend im gemütlichen Sessel.

Sind Sie neugierig geworden, der Kalender kann bis zum 22.10.2014 bestellt werden (s. S.18).

Gedanken zum Ewigkeitssonntag am 23. Oktober 2014

Hat das Leiden einen Sinn?

Die Vorstellung, dass Krankheit und Schmerzen gerechte göttliche Strafen für persönliches Fehlverhalten sind, ist nicht biblisch oder christlich! Der fromme Hiob aus dem Alten Testament, der Wohlstand, Familie und Gesundheit verlor, verzagte nicht. Auch der Prediger Salomo (7,15-16) wusste, dass Leid keine Strafe für begangenes Unrecht war:



„Da ist ein Gerechter, der geht zugrunde in seiner Gerechtigkeit“, schrieb er, „und da ist ein Gottloser, der lebt lange in seiner Bosheit.“

Jesus von Nazareth predigte: „Gott lässt seine Sonne aufgehen über Böse und Gute und lässt regnen über Gerechte und Ungerechte“ (Matthäus 5,45).

Nein, das Leiden hat keinen tieferen Sinn. Laut Bibel ist die Schöpfung gut (1.Mose 1,31), das Elend kommt erst seit dem Sündenfall. Es ist Teil einer aus dem Ruder gelaufenen Welt und lastet wie ein Fluch auf den Menschen.

Lässt sich dem unverschuldeten Leid, dem puren Schicksalsschlag, einen Sinn abgewinnen? Nein, auf keinen Fall! Schmerzverherrlichung ist unchristlich.

Gesundheit ist wichtig, doch Krankheit und Leiden gehören ebenfalls zum Leben. Sie machen uns nicht weniger wertvoll. Im Gegenteil – vielleicht kommen wir gerade im Leiden Gott und seiner Liebe am nächsten.

Ausflug mit dem Elisabeth-Haus



Jede Woche gestaltet das Elisabeth-Team, eine Gruppe engagierter Frauen aus unserer Gemeinde, einen Nachmittag im Altenheim Elisabeth-Haus Emsbüren.

Einen der Höhepunkte stellt der Ausflug dar, der in diesem Jahr nach Salzbergen ins Feuerwehrhaus führte. Insgesamt rund siebzig Personen erwartete dort ein buntes Programm mit Liedern, Sketchen und kleinen Aufführungen. Zum Rahmen gehörte neben einer Andacht auch eine reich gedeckte Kaffeetafel mit selbstgebackenem Kuchen.



Tagesausflug des Abendkreises zur Landesgartenschau „Bunt und bliede“ nach Papenburg



Statt wie sonst üblich abends um 20.00 Uhr, haben wir uns am 6. August am Bahnhof in Salzbergen getroffen, um mit dem Zug um 9.40 Uhr nach Papenburg zur Landesgartenschau zu fahren. Sechs Frauen des Abendkreises haben bei gutem Wetter einen Tag mit unterschiedlichsten Eindrücken - Kirchenschiff, exotische Schmetterlinge, Gartengestaltungen, Skulpturen usw. - in fröhlichem Miteinander verbracht.

Susanne Opolka-Kruse

Eine neue Erntekrone wurde angefertigt



Viele Helfer bei den Vorarbeiten.

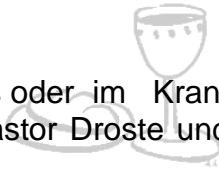


Das Binden jedoch blieb Hanne Becker vorbehalten. Ein herzliches Dankeschön.



Hausabendmahl

Wünschen Sie im häuslichen Kreis oder im Krankenhaus das Abendmahl, wenden Sie sich an Pastor Droste und vereinbaren Sie eine Zeit mit ihm.



Bethel Brockensammlung

Die diesjährige Altkleidersammlung für Bethel findet vom

02. bis 08. Oktober 2014 statt.

Nähere Informationen entnehmen Sie bitte dem beiliegenden Handzettel. Altkleidersäcke liegen in den Kirchen aus und sind im Pfarramt erhältlich.

Bestellungen für Kalender/Losungen 2015

Losungen (Großdruck)/Neukirchner Kalender/Anno Domini/
Licht und Kraft/Der andere Advent

Bestellungen nehmen wir gerne nach den Gottesdiensten oder im Pfarrbüro entgegen.

Bestellschluss: 22.10.2014 – Der andere Advent

Bestellschluss: 23.11.2014 – Alle anderen Kalender/Losungen

Terminvorschau Seniorenadventsfeier

Donnerstag, 04. Dezember 2014, 14.30 Uhr
Gaststätte Evering, Emsbüren

Alle Seniorinnen und Senioren ab 65 Jahre erhalten eine persönliche Einladung.



Urlaub

Während der Herbstferien in Niedersachsen, in der Zeit vom 27.10.2014 bis 08.11.2014, ist das Pfarrbüro nicht regelmäßig besetzt!

Kirchen	<p>Erlöserkirche Leschede Am Bahndamm 11, 48488 Emsbüren Küsterin Hannelore Hasken, Tel. 05903 1407</p> <p>Markuskirche Salzbergen An der Markuskirche 6, 48499 Salzbergen Küster Werner Czychi, Tel. 05976 1632</p>
Pfarramt I	<p>Pastor Marcus Droste An der Markuskirche 4, 48499 Salzbergen Telefon 05976 333 - Telefax 05976 9240 E-mail: pastor@kg-es.de</p> <p><u>Bürozeiten:</u> Dienstag und Donnerstag von 9 Uhr bis 11 Uhr Donnerstag auch von 18 Uhr bis 19 Uhr</p> <p>Pfarramtssekretärin Gesine Nieweler E-mail: pfarramt@kg-es.de</p>
Pfarramt II	<p>Pastor Konrad Pfannkuche Hauptstr. 45, 48480 Spelle Telefon 05977 92111 - Telefax 05977 92259</p>
Kirchen- vorstand	<p>Manuela Eden, Gartenstr. 2, Salzbergen Tel. 05976 7048</p> <p>Birgit Pröhl, Ziegeleidamm 62, Emsbüren Tel. 05903 969667</p> <p>Günter Pröhl, Buchenweg 6, Emsbüren, Tel. 05903 6996</p> <p>Elke Quaing, Zum Fernen Sand 45, Emsbüren, Tel. 05903 7553</p> <p>Anja Walke-Platthaus, Gerhart-Hauptmann-Str. 40, Salzbergen, Tel. 05976 344668</p> <p>Hans-Ulrich Winkelmann, Tannenweg 2, Salzbergen, Tel. 05976 94143</p> <p>Heike Züge, Mehringen 20, Emsbüren Tel. 05903 876</p>
Internet	www.kg-es.de
Orgel	Henning Jost , Tel. 05976 555
Friedhof	Günter Pröhl , Tel. 05903 6996
Spenden- konto	Volksbank Süd-Emsland eG · BIC: GENODEF1SPL IBAN: DE14 2806 9994 0329 3971 00

Herausgegeben: im Auftrag des Kirchenvorstandes vom Redaktionsteam
(Werner Czychi, Pastor Marcus Droste, Inge Jost, Gesine Nieweler, Elke Quaing)

Namentlich gezeichnete Artikel sind persönliche Artikel des Verfassers

Auflage: 1.400 Stück



**Gott erfüllte die Menschen mit
kluger Erkenntnis und zeigte
ihnen Gutes und Böses.**

(Jesus Sirach 17,6)